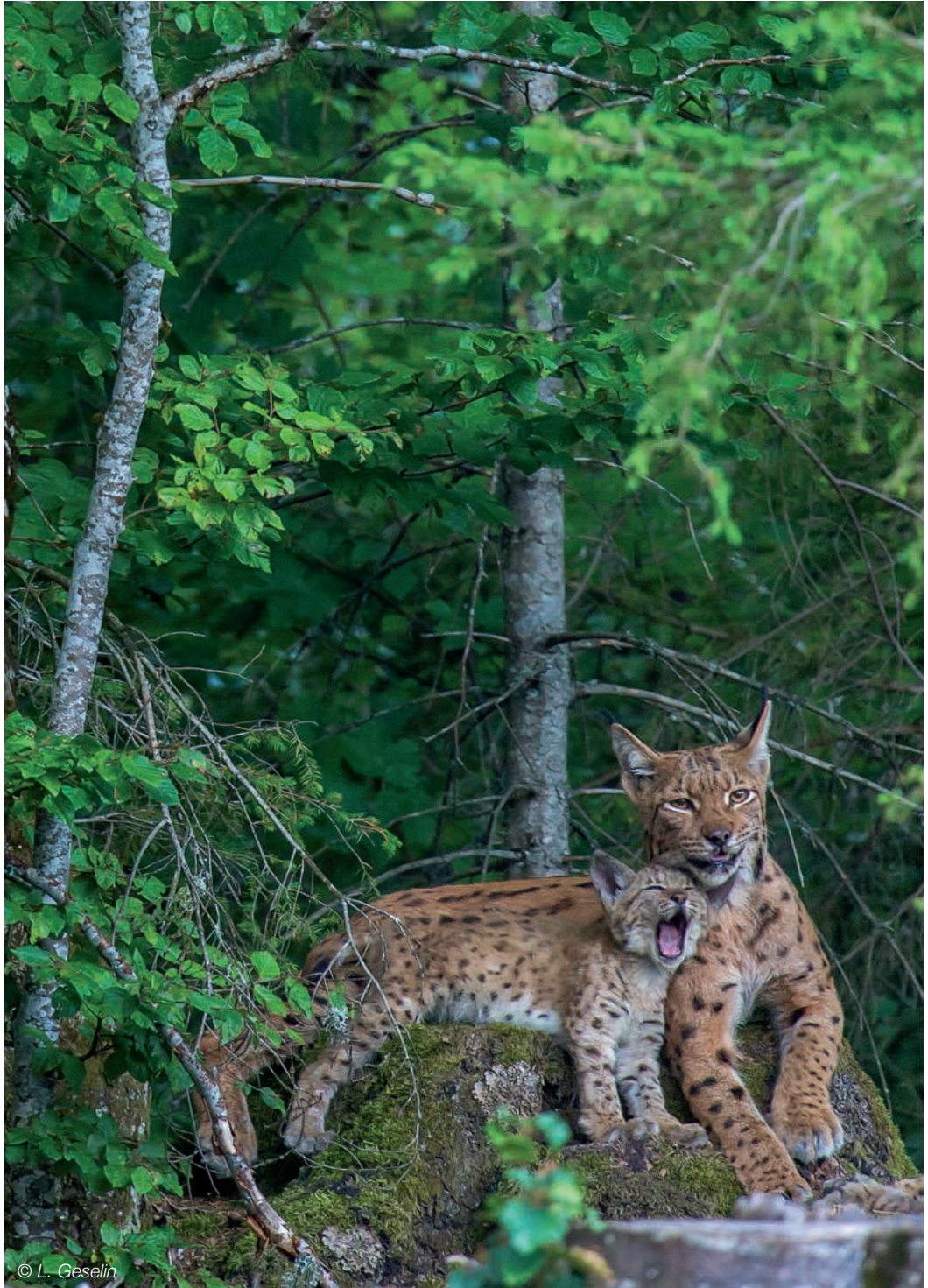


SCHON TIEF Pfälzerwald

Rapport technique 2015 – 2021



Soutenu par :





La forêt du Palatinat : des forêts étendues, peu de routes, une urbanisation faible © M. Schäf



Une grande partie de la Réserve de Biosphère Vosges du Nord / Pfälzeward de l'UNESCO est couverte par le Réseau Natura 2000. Il s'agit d'un réseau européen de sites naturels désignés pour le maintien d'espèces et d'habitats menacés ou d'intérêt communautaire. Le réseau Natura2000 contribue grandement à la protection de la diversité biologique en Europe.

Le programme LIFE est un instrument financier européen pour l'environnement. LIFE-Natur cofinance des projets visant à restaurer et maintenir des habitats naturels et à protéger des espèces menacées, ceci au sein du réseau Natura2000.

donc besoin de l'aide des hommes pour retrouver son aire de répartition d'autrefois.

En partenariat avec le Parc Naturel Régional des Vosges du Nord (SYCOPARC), Landesforsten Rheinland-Pfalz (l'Administration forestière de Rhénanie-Palatinat) et le WWF Allemagne, la Stiftung Natur und Umwelt Rheinland-Pfalz (Fondation Nature et Environnement de Rhénanie-Palatinat) a mené un projet européen LIFE pour la réintroduction du lynx. L'objectif du projet était d'établir une nouvelle population de lynx dans la Réserve de Biosphère Vosges du Nord / Pfälzeward, qui après dispersion, sera en connexion avec d'autres populations de lynx.

LIFE LYNX

Forêt du Palatinat

La forêt du Palatinat, la plus grande entité forestière d'Allemagne, héberge une grande diversité d'espèces animales et végétales, qui avec les Vosges du Nord, atteint une surface de 3 000 km². Les rochers, divers milieux forestiers et les vallées ouvertes sont les habitats caractéristiques. Par le passé, ce territoire était aussi celui du lynx d'Eurasie (*Lynx lynx*). La dégradation de l'habitat, la traque et la destruction des lynx ont mené à la disparition quasi totale de l'espèce en Europe occidentale au courant du 19ème siècle. L'acceptation actuelle pour ce grand prédateur et la régénération de ses habitats naturels permettent à présent son retour. Cependant, le lynx ne s'installe généralement de manière permanente que dans des zones où d'autres lynx sont déjà présents. A cause de ce comportement peu colonisateur, le lynx va difficilement recoloniser de lui-même des habitats qui lui sont pourtant favorables. Le lynx a

des vallées tranquilles © M. Schäf



des paysages magnifiques © M. Hanke



des formations rocheuses impressionnantes © R. Krotofil



LE RETOUR

du félin

Le projet LIFE, débuté en 2015, s'est clôturé en septembre 2021. Au total 20 lynx provenant des Carpates slovaques et de Suisse, ont été capturés avec l'aide des autorités et institutions locales, pour être réintroduits dans la forêt du Palatinat. Le recours à différentes zones de captures visait à garantir la diversité génétique des individus fondateurs de la population. Après un long travail de préparation, le lâcher des trois premiers lynx a eu lieu en été 2016. Au total douze femelles et huit mâles ont été réintroduits jusqu'en mars

2020. Avant leur lâcher, les lynx ont été équipés de colliers émetteurs GPS. Ces colliers envoient les positions des animaux sur une durée d'un à deux ans. Ainsi les déplacements des lynx réintroduits et la phase d'installation ont pu être suivis. Un an après les premiers lâchers a eu lieu la première naissance de lynx dans la forêt du Palatinat. Par la suite, de nouvelles naissances ont été documentées chaque année. Jusqu'en septembre 2021, neuf portées et au minimum 18 jeunes ont été détectés, d'autres portées n'étant pas à exclure.

La femelle suisse LYCKA, lors de son lâcher dans la forêt du Palatinat © C. Arens - KLIICKFaszination



Le lynx est une espèce représentative des vastes milieux forestiers, semi-naturels et non fragmentés. En tant que grand prédateur, il est un maillon essentiel de l'écosystème forestier.

un des trois jeunes de la femelle MALA 2019 © SNU



Les premiers jeunes sont nés en 2017 : FILOU et PALU. © A. Sommer

contrôle de santé d'un lynx capturé © DIANA



Les décisions prises ensemble conduisent à une acceptation mutuelle. © SNU



Electrification d'une clôture © SNU



Pour les rares cas d'attaques de lynx sur des troupeaux domestiques, le Land de Rhénanie-Palatinat a prévu un fonds afin que les éleveurs perçoivent une indemnisation à 100% des pertes qu'ils ont subies et soient subventionnés à 100% pour le matériel de prévention. Un réseau de bénévoles vient en aide aux éleveurs pour la mise en place des mesures de protection.



Le lynx empreinte volontiers les pistes forestières. © FAWF



Grâce à la mise en place systématique de pièges photos dans une zone de référence de 1 000 km² au sein de la forêt du Palatinat, il a été déterminé que la densité de lynx avait atteint environ 0,5 lynx autonome pour 100 km² à la fin de la période du projet.

LE PARLEMENT DU LYNX

franco-allemand

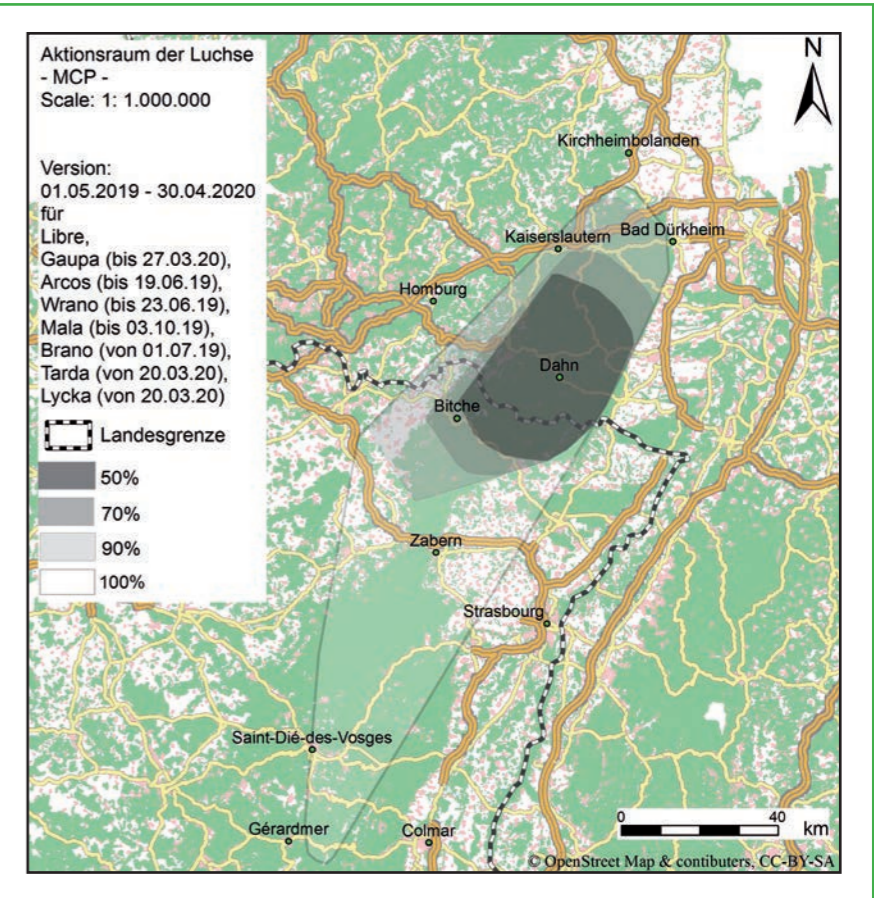
A côté de la réintroduction des lynx, le projet prévoyait de nombreuses mesures complémentaires. Il s'agissait entre autres, d'une concertation continue avec les parties prenantes. Ce sont essentiellement les chasseurs et éleveurs (d'ovins, caprins et gibier), qui après près de 200 années d'absence d'une population de lynx en Rhénanie-Palatinat, se posaient de nombreuses questions par rapport au retour de ce grand prédateur, du fait de leurs préoccupations personnelles. C'est pourquoi, dans le cadre du projet LIFE, un comité consultatif transfrontalier, appelé Parlement du lynx, a été mis en place avant les premières réintroductions. Toutes les parties prenantes, autorités et institutions de la région y étaient représentées. Les effets attendus ou redoutés du retour du lynx y étaient discutés ensemble, de même que la protection efficace des troupeaux, les mesures de compensations et les besoins éventuels en matière de recherche. Les questions concrètes et pratiques concernant la réintroduction ont été posées, les procédures existantes étaient régulièrement réexaminées et, le cas échéant, adaptées en fonction des événements actuels. Le potentiel du lynx et du projet de réintroduction pour la région, le tourisme et la nature de la Réserve de Biosphère a également été abordé en commun. L'échange direct d'information et la démarche participative au sein du Parlement du lynx ont engendré un climat de confiance, le respect, une meilleure compréhension entre les participants, et aussi une meilleure acceptation du lynx.



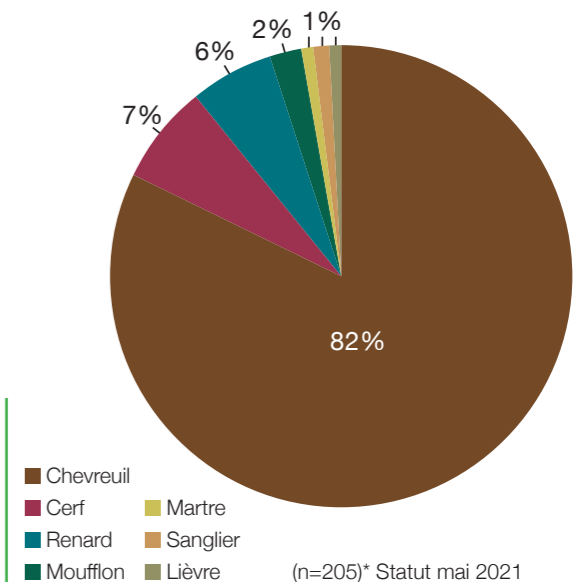
SUR LES TRACES

du lynx...

Pour l'acceptation et la communication, il est essentiel de pouvoir fournir des informations fiables, notamment sur la localisation, le comportement et les proies des lynx. Le lynx est un animal solitaire et occupe un territoire d'une surface comprise entre 50 et 400 km². Afin d'obtenir des données fiables, un vaste suivi a été réalisé sur la nouvelle population de lynx, notamment à l'aide des colliers émetteurs GPS et de pièges photographiques. Grâce aux pièges photos, le devenir des jeunes lynx, ainsi que ceux ne portant plus de colliers, ont pu être suivis. Les lynx peuvent fréquemment être identifiés sur les photos grâce aux taches du pelage propres à chaque individu. Il est ainsi possible d'obtenir des informations sur l'évolution et la répartition des animaux. Les résultats du suivi sont publiés régulièrement sur le site du projet, et sont accessibles à tous



Durant la période du projet, les lynx se sont établis sur une grande partie de la forêt du Palatinat et des Vosges du Nord, mais aussi sur des territoires limitrophes comme le Donnersberg, le Westrich et côté français, les Vosges centrales. Cela représente une étape importante pour la constitution de la nouvelle population de lynx.



Etant donné que les lynx reviennent plusieurs nuits sur leur proie, la recherche des grandes proies était possible grâce aux données GPS. Dans la forêt du Palatinat, le chevreuil représente 80% des proies et est donc la principale proie du lynx.

en tant qu'interlocuteurs

De nombreux signalements et indices de présence du lynx proviennent de la population. En Rhénanie-Palatinat, un réseau de „correspondants grands carnivores“ a été mis en place; ces correspondants interviennent en tant qu'interlocuteurs locaux et vérifient les signalements. Dans le cadre du projet LIFE, les correspondants ont eu une formation pratique sur le lynx et le réseau a pu être renforcé. Les bénévoles sont des relais importants dans la diffusion de l'information et contribuent par leur travail à la protection du lynx. En effet, ce n'est qu'en réunissant toutes les données que le lynx peut être protégé et géré de manière efficace.

Contrôle d'une carcasse de chevreuil © SNU

Les empreintes de lynx sont rondes, les griffes ne sont généralement pas visibles. © SNU

Enclos de soin pour lynx blessés © SNU

en situation de détresse

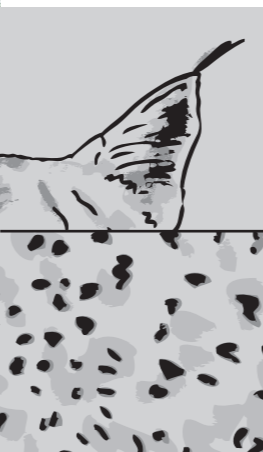
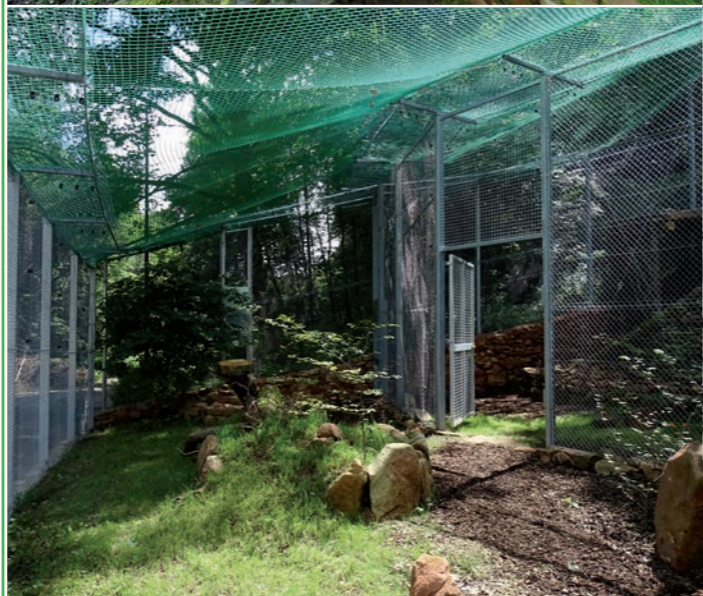
Un enclos de soin pour les lynx a été construit à Maßweiler au sein du centre de la faune sauvage „TIERART – VIER PFOTEN“, afin d'y soigner les lynx malades, blessés ou orphelins et de pouvoir les relâcher rapidement dans la nature. Ainsi, un traitement adapté à l'espèce et un hébergement temporaire pourra être procuré jusqu'à la guérison de l'animal, ceci également au-delà de la période du projet LIFE.



Les chasseurs et forestiers en particulier mais aussi les promeneurs en forêt, peuvent transmettre des indices importants sur les proies et sur les jeunes lynx. En cas d'indices confirmés, les auteurs du signalement perçoivent une prime du Land de Rhénanie-Palatinat.



Les signes caractéristiques du lynx : les pinceaux sur les oreilles, les taches du pelage, les empreintes, les favoris



ŒIL

de lynx...

Le travail de communication franco-allemand du projet LIFE comprenait des réunions d'information, des entretiens sur le terrain, ainsi que la création de supports d'information spécifiques pour les chasseurs et éleveurs, et une importante communication par la presse. L'objectif principal de la communication était de donner un aperçu réaliste et factuel du lynx. Des manifestations ont été régulièrement organisées en collaboration avec des associations de chasseurs et d'éleveurs. Les personnes intéressées peuvent désormais explorer la forêt du Palatinat à l'aide d'un sentier dédié au lynx dans le Dahner Felsenland et de six circuits de géo-caching répartis dans toute la forêt du Palatinat et permettant de découvrir le point de vue d'un lynx.

Le programme d'éducation à l'environnement franco-allemand „Œil de lynx“ a été proposé aux écoles. Grâce à un apprentissage axé sur l'expérience et à des projets développés et mis en œuvre par les enfants eux-mêmes, les élèves se sont penchés sur le thème du lynx et son retour dans la région. Les réalisations créatives des enfants ont été présentées lors des fêtes annuelles, appelées „Journées du lynx“. En six ans, plus de 2400 / 2 400 enfants ont été informés sur le lynx.

La malette pédagogique „Rückkehr der Pinselohren“, créée dans le cadre du projet offre aux professionnels de l'éducation et aux intéressés une multitude d'informations sur la réintroduction du lynx, ainsi que différentes idées d'enseignement, afin de transmettre les connaissances en fonction de l'âge des enfants. A côté des sessions de formation continue, le thème du lynx a été intégré à long terme dans l'offre de formation à l'environnement de différents établissements de la réserve de biosphère.

Session de formation pour les enseignants © Zoo Landau

Ecoliers jouant une pièce de théâtre sur le lynx. © SNU



Journée du lynx réunissant toutes les classes © SYCOPARC



© A. Prüssing / SNU

Les écoponts permettent une traversée sans risque des grands axes routiers. © SNU

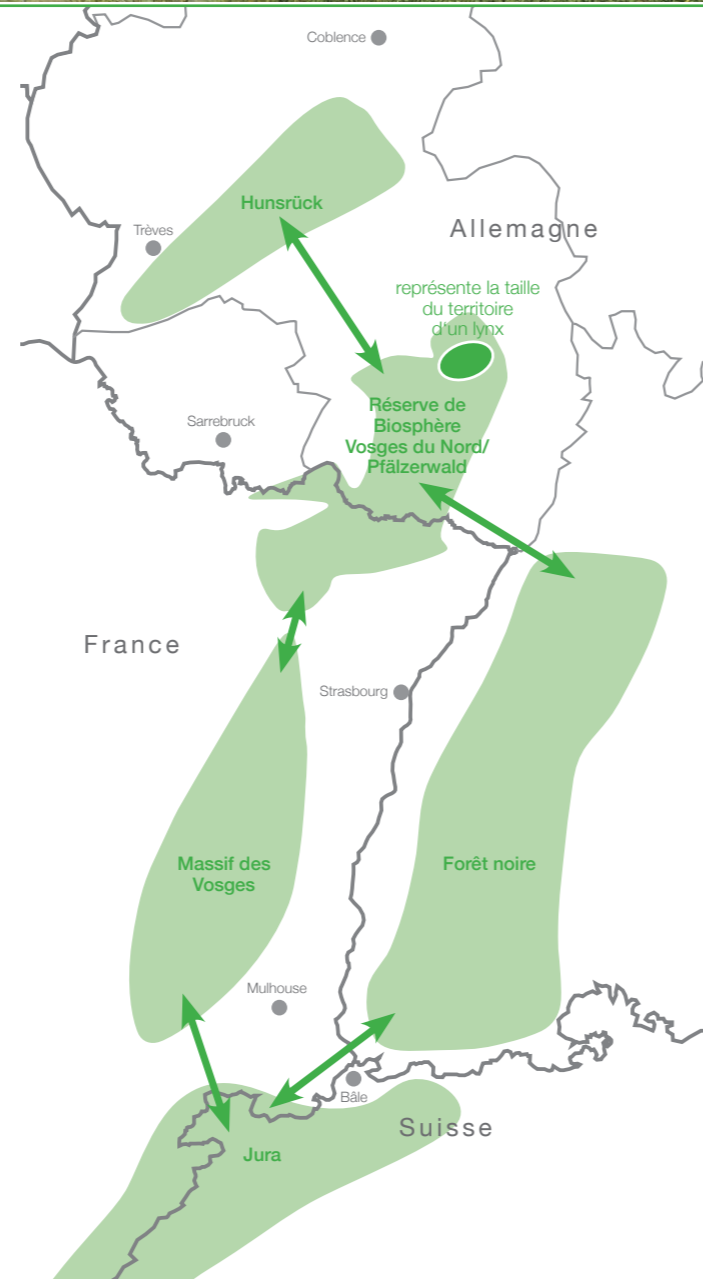


CONNEXIONS

entre populations de lynx

Une difficulté majeure pour le lynx et de nombreuses autres espèces est la fragmentation de leur habitat par des axes routiers et des grandes zones urbanisées. Ces obstacles séparent les individus et les populations restent petites et isolées. Si le lynx n'est en contact qu'avec les congénères de son environnement proche, la probabilité de consanguinité et donc d'appauvrissement génétique augmente. À long terme, cela entraîne des maladies et une moindre capacité d'adaptation. À cela s'ajoutent les pertes directes dues aux collisions routières.

Des possibilités de liaison telles que les corridors écologiques et les passages à faune sont donc importantes. Deux écoponts existent actuellement dans la forêt du Palatinat et sont régulièrement empruntés par les lynx. En protégeant nos forêts et en réduisant la fragmentation des habitats, nous permettons aux populations de lynx et de nombreuses autres espèces, de se connecter et de se maintenir durablement. Dans le cadre du projet LIFE, un guide sur les réseaux écologiques a été élaboré afin de continuer à promouvoir les connexions entre les forêts de Rhénanie-Palatinat. La coopération transnationale organisée dans le cadre de la conférence du Rhin supérieur a permis de faire progresser le schéma d'une population transfrontalière de lynx entre la France, la Suisse et l'Allemagne.



QU'A APPORTÉ LE PROJET LIFE ?

Les mesures du projet LIFE de réintroduction du lynx (*Lynx lynx carpathicus*) dans la Réserve de Biosphère du Pfälzerwald ont abouti à la création d'un nouveau noyau de population de lynx dans la forêt du Palatinat. Les lynx se sont reproduits pour la première fois depuis 200 ans dans la Réserve de Biosphère. Ils ont entre-temps colonisé la majeure partie de la forêt du Palatinat, ainsi que les régions voisines des Vosges du Nord et au-delà.

Le Parlement du lynx, qui a réuni toutes les parties prenantes – y compris de manière transfrontalière – a accompagné la réintroduction de manière constructive et s'est activement impliqué dans la mise en œuvre du projet. L'échange continu sur un pied d'égalité a été essentiel au succès de la réintroduction et doit se poursuivre à l'avenir.

Les efforts soutenus et ciblés d'éducation à l'environnement et de sensibilisation du public, ainsi que la participation des acteurs locaux, ont contribué à accroître la valeur et la connaissance du lynx et de son habitat dans la Réserve de biosphère Pfälzerwald / Vosges-Nord. De nombreuses activités d'éducation à l'environnement ont été développées.

La réintroduction du lynx dans la forêt du Palatinat permettra d'améliorer à long terme la reconnexion des différentes populations de lynx en Allemagne, en France et en Suisse. Les excursions de certains lynx et l'utilisation des écoponts montrent qu'une connexion avec d'autres régions habitées par le lynx est possible. Le nouveau noyau de population apporte une contribution importante à la préservation de la diversité génétique de l'espèce et offre aux lynx itinérants la possibilité de rencontrer des congénères. La présence du lynx dans la forêt du Palatinat permet la dispersion vers d'autres massifs de Rhénanie-Palatinat. Les expériences positives du projet de réintroduction pourront servir d'exemple pour des projets similaires.

Les rochers sont utilisés comme points d'observation par les lynx. © A. Sommer

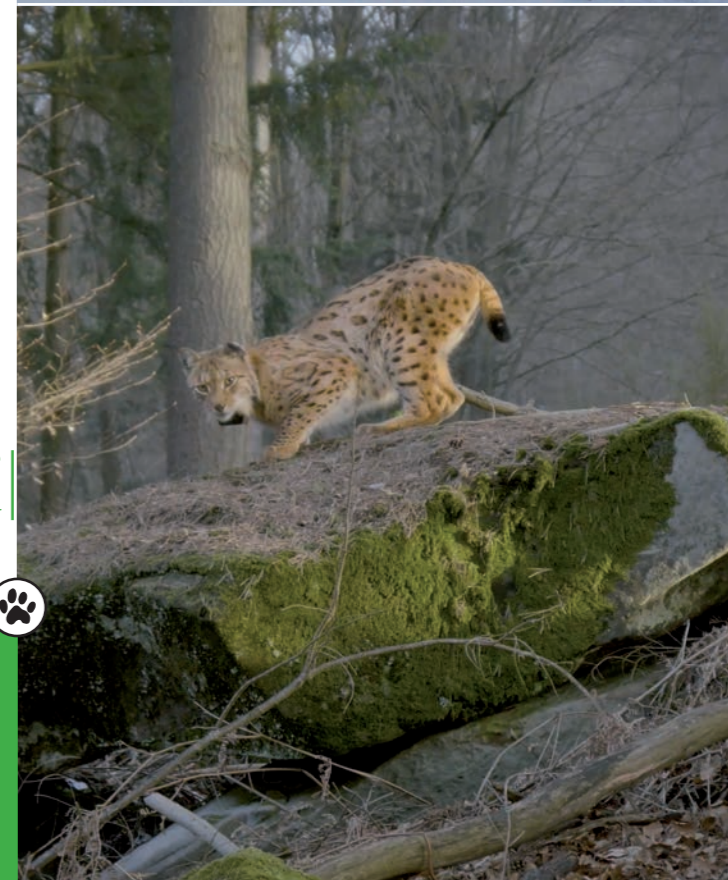


Plus d'information sur le projet LIFE sur le site : <https://luchs-rlp.de>. Vous y trouverez divers documents du projet à télécharger.

Après LIFE - Les perspectives...

Le nouveau centre de coordination pour le lynx et le loup (KLuWo) à l'Institut de recherche sur l'écologie forestière et la sylviculture (FAWF) de Trippstadt continuera à surveiller la population de lynx et à traiter les questions relatives à la protection des troupeaux et au travail de relations publiques/d'acceptation. En accord avec le Ministère pour le climat, l'environnement, l'énergie et la mobilité (MKUEM), la gestion de la population de lynx y sera également traitée. Contact : kluwo@wald-rlp.de

Les lynx aiment se tenir en équilibre sur les troncs d'arbre. © A. Sommer



Projet LIFE-NATUR „Réintroduction de lynx (*Lynx lynx carpathicus*) dans la Réserve de Biosphère du Pfälzerwald LIFE13 NAT/DE/000755

Durée	1er jan. 2015 jusqu'au 30 sept. 2021
Coordinateur du projet	Stiftung Natur und Umwelt Rheinland-Pfalz (SNU)
Partenaires	Parc Naturel Régional des Vosges du Nord (SYCOPARC), Landesforsten Rheinland-Pfalz avec Forschungsanstalt für Waldökologie und Forstwirtschaft (FAWF), WWF Allemagne
Budget global	environ 2,75 M €
Cofinancement EU	50 %
Autres cofinanceurs	Ministerium für Klimaschutz, Umwelt, Energie und Mobilität (MKUEM), Deutsche Wildtier Stiftung, NABU Rheinland-Pfalz, BUND Rheinland-Pfalz, HIT-Umweltstiftung
Territoire	Réserve de Biosphère Pfälzerwald – Vosges du Nord, surface totale : 3 000 km ²

MESURES

- Transfert de 20 lynx provenant de Suisse et de Slovaquie vers la forêt du Palatinat
- Concertation avec les parties prenantes au sein du Parlement du lynx franco-allemand
- Travail de communication et d'acceptation, élaboration de documents et matériel de sensibilisation
- Suivi, accompagnement et évaluation de la réintroduction
- Formation de correspondants lynx bénévoles
- Conception d'un guide sur les connexions écologiques
- Construction d'un enclos de soin pour les lynx



Le lynx slovaque WRANO, lors de son lâcher dans la forêt du Palatinat © C. Arens - KLICKFaszination



Impression :

©2021
 Rédaction : Stiftung Natur und Umwelt Rheinland-Pfalz
 sous la direction de Jochen Krebühl
 Diether-von-Isenburg-Straße 7, 55116 Mainz
 Téléphone : 06131-165070
 E-Mail : kontakt@snu.rlp.de
 www.snu.rlp.de; www.luchs-rlp.de
 Conception : www.eisingerdesign.de